

オートタンパー **Mini** 取扱説明書/保証書

puo[®]

PRESS

USER
MANUAL

Auto Tamper

Mini

保証書はこの取扱説明書に付いており
ますので、販売店の記入をお受けください。

メリタジャパン株式会社  0570-550267

受付時間: 9:00~12:00/13:00~17:30
(土日祝日・年末年始を除く)

Melitta[®]
JAPAN



エスプレッソ 愛好家の皆様へ

PUQpressをお買い求めいただき、
また当社製品にご信頼をお寄せい
ただき、誠にありがとうございます。
PUQpressのフルオートタンパーは、
完璧なエスプレッソへの情熱と優
れた技術を注いで開発されました。
当社のスペシャリストがあらゆる知
識を費やし、一杯のエスプレッソを
完璧に仕上げるために不可欠な要
素、タンピング圧を標準化する究極
のツールの開発に尽力しました。
皆様がPUQpressを最大限にお楽
しみいただけるよう、このマニユア
ルをよく読み、お読みになった後は
お手元で保管してください。ご不明
な点がございましたら、お気軽にメリ
タジャパン株式会社まで直接お問
い合わせください。

新しいPUQpressで完璧な
エスプレッソをお楽しみください!

アムステルダムより皆様へ
Barista Technology B.V.

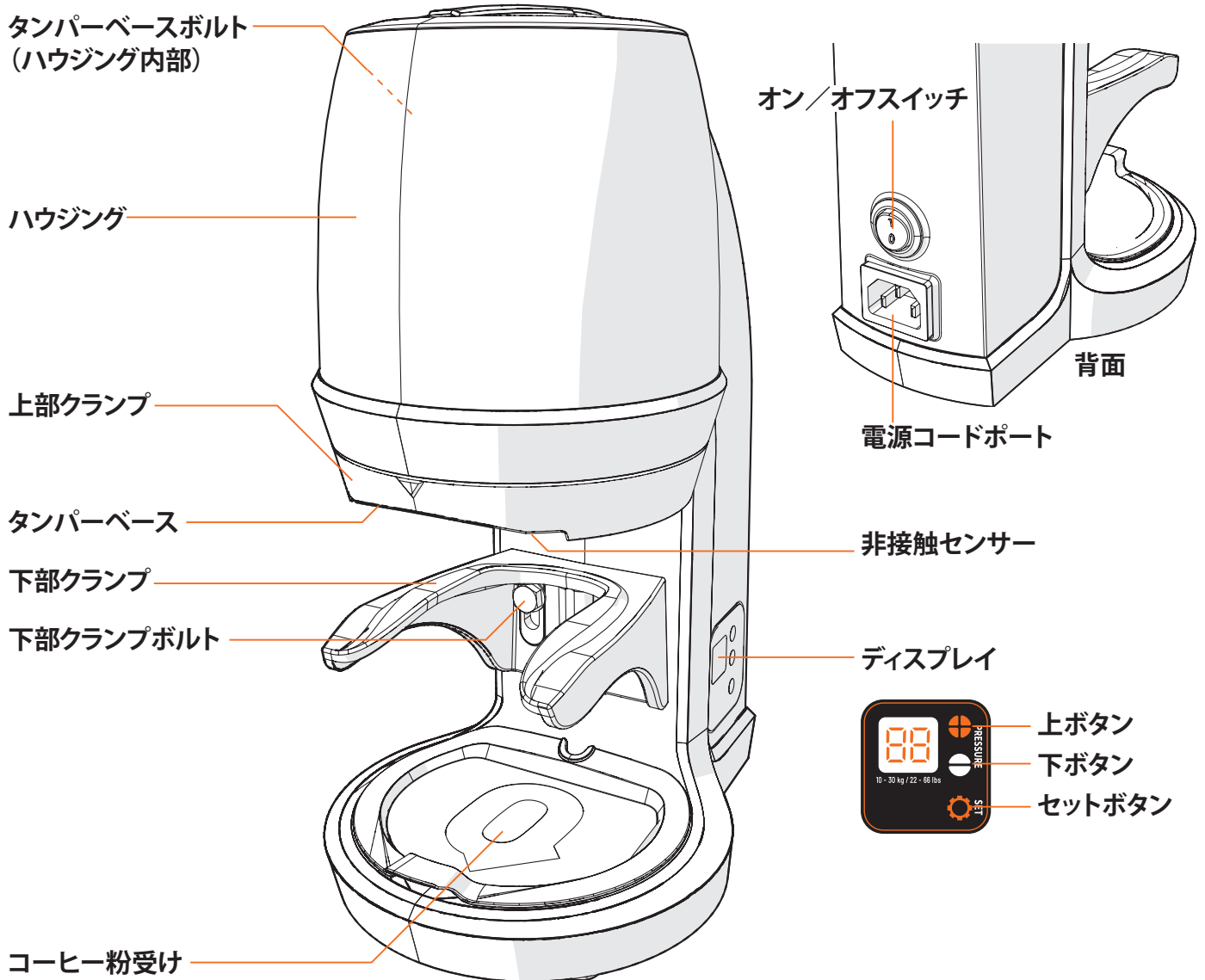
輸入代理店 メリタジャパン株式会社

目次 C O N T E N T S

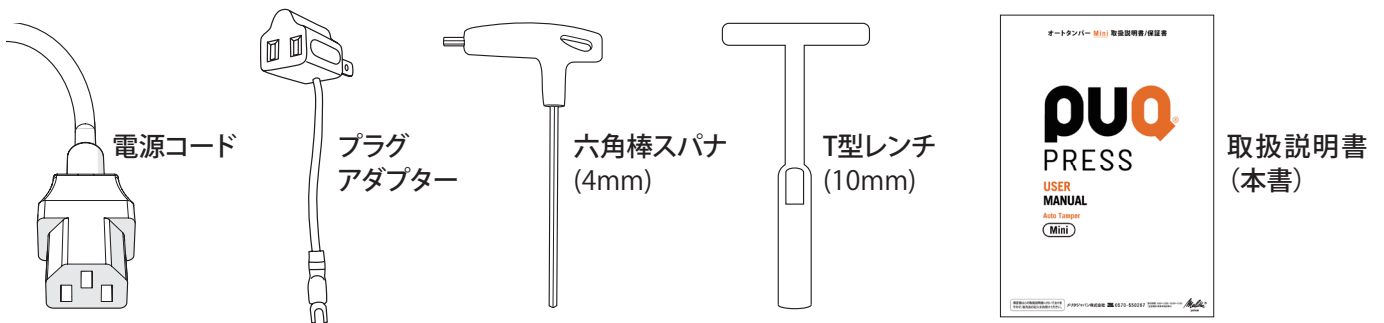
1	操作部と名称・付属品	P2
2	製品の特長と仕様	P3
3	安全上のご注意	P5
	3.1_掲載のマークについて	P5
	3.2_安全上の注意	P5
	3.3_ユーザー要件	P6
	3.4_保証	P6
	3.5_廃棄	P6
4	ポルタフィルタークランプの調整	P7
	4.1_クランプの高さ調整	P7
5	操作	P8
	5.1_操作の準備	P8
	5.2_PUQpressの使用手順	P8
	5.3_ダンピング圧の調整	P8
	5.4_ダンピングモードの選択	P8
	5.5_ダンピングサイクル数の確認	P8
	5.6_清掃サイクル数の確認	P9
	5.7_PUQpressの電源を切る	P9
6	清掃とお手入れ	P9
	6.1_清掃の準備	P9
	6.2_お手入れ方法と頻度	P9
	6.3_タンパースペースの清掃	P10
7	保管とメンテナンス	P10
	7.1_保管	P10
	7.2_メンテナンス	P10
8	トラブルシューティング	P11
9	別売品	P12
10	修理・アフターサービス	P13

1

操作部と名称・付属品

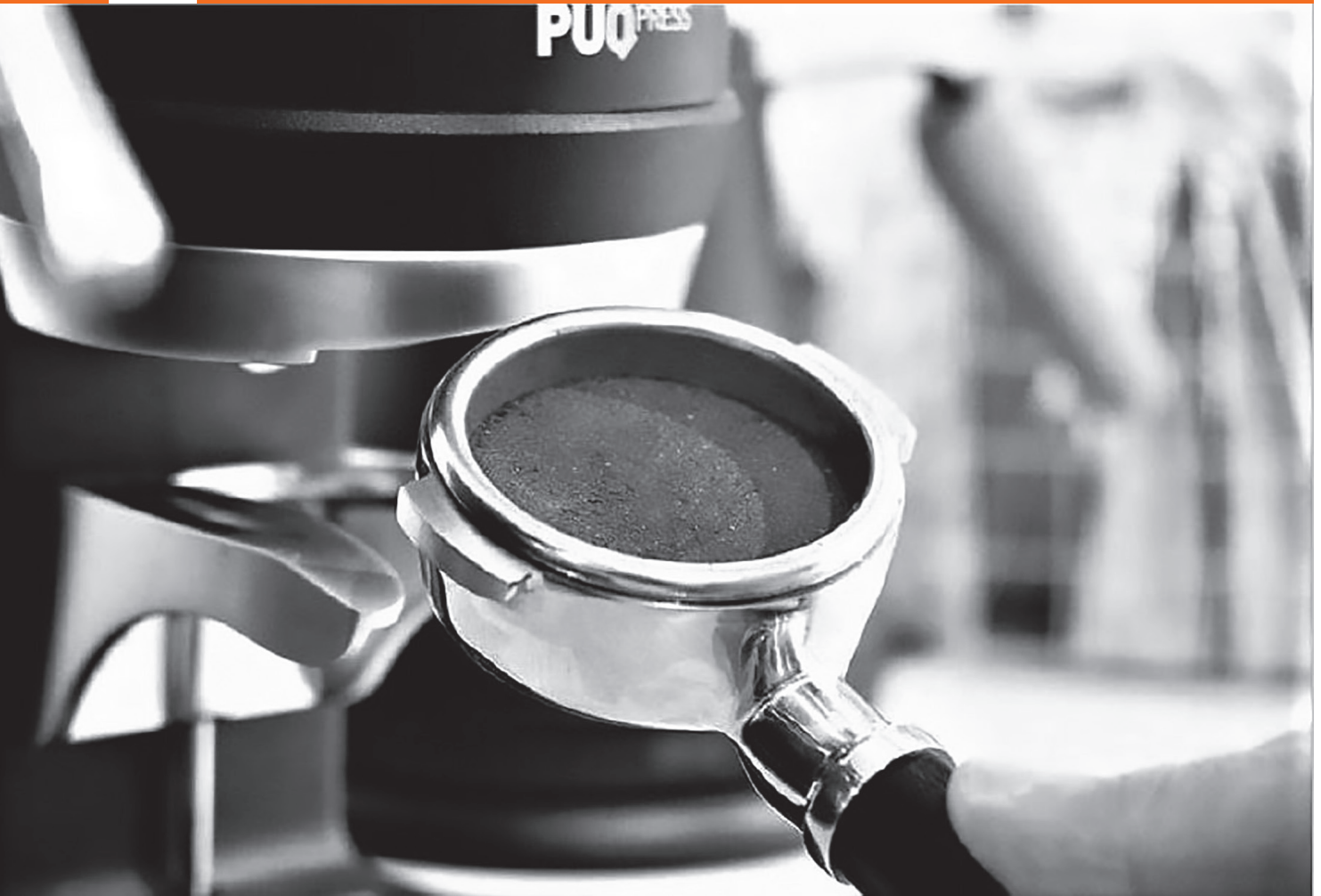


同梱付属品



ⓘ 本製品を開梱直後に、すべての部品が揃っており各部品に損傷がないか確認してください。欠品や破損がみられる部品がある場合は、メリタジャパンお客様相談室お問い合わせください。

2 製品の特長と仕様



PUQpressが実現します

プレッシャーを解き放ちます

PUQpressなら、設定通りのプレッシャーで均一にタンピングをしてくれます。一杯ずつ思い通りのコーヒーを淹れるためにタンピングする難しさに悩む必要はありません。

効率がグッとあがります

PUQpressなら、わずか1.5秒でタンピングが完了し、コーヒーを提供する時間を短くすることができます。

腕が疲れることはありません

タンピングのしすぎで腕が疲れてしまうことはありません。

PUQpressオートタンパーMiniの主要機能

タンピング回数/日	100回
タンピング圧選択	10～30kg (1kg単位で選択可)
各種ポルタフィルターに対応	<input type="radio"/>
水平で均一なタンピング	<input type="radio"/>
タンピングモード選択	SPEEDY(1.5秒) PRECISE/SINGLE

各社エスプレッソマシンにぴったりの53mm～58.3mmのタンパーをご用意しております (P12「タンパー対照表」参照)

多様なタンピングモードを選択可能

SPEEDY 1.5秒でタンピングを2回行います

PRECISE タンピング後にタンパーをゆっくり引き戻します

SINGLE タンピングを1回のみ行います



PUQpressの用途

PUQpressはフルオートエスプレッソタンパーとしての使用を意図した製品です。挽いたコーヒー粉を、タンピング圧を調節してタンピングすることができます。

PUQpressは室内でご使用ください。

PUQpressの改造はしないでください。安全性、保証および正常な機能に悪影響を及ぼす危険性があります。

電圧	100V
周波数	50 – 60 Hz
消費電力	76 W
寸法	幅136 x 奥行186 x 高さ273 mm
質量	3.4 kg
タンピング圧	10 ～ 30 kg
タンパー形状	平底
タンパー直径	53.0 ～ 58.3mm
推奨タンピング回数	100回/日未満
カラー	ブラックとホワイト

3 安全上のご注意

3.1_掲載のマークについて



この「警告」マークは、回避されない場合、重大な人身事故や死亡事故につながる可能性のある危険な状況を示します。



この「注意」マークは、回避されない場合、軽傷または中程度の負傷につながる可能性のある危険な状況を示します。注意は身体への負傷に関連しない注意事項を表すためにも使用されます。



この「注記」マークは有益な情報を示します。

3.2_安全上の注意

警告

- PUQpressは本書をよくお読みいただき、十分にご理解いただいた上で設置してご使用ください。本書はいつでも参照できるように保管してください。
- PUQpressは必ず本書に記載の指示に従ってご使用ください。
- このオートタンパーは、8歳以上のお子様や身体の不自由な方、知覚の鈍い方、知的能力の弱い方、経験や知識が不足している方でも、監督者がついていない場合、またはグラインダーの安全な使用について研修を受けており、発生する危険について理解している場合はご使用いただけます。
- お子様がPUQpressで遊ばないようにご注意ください。これに従わない場合、PUQpressの破損につながる恐れがあります。
- 清掃およびユーザーメンテナンスは、監督下でないお子様が行わないようにしてください。
- 電気ショックや負傷を防止するため、コード、電源プラグまたはPUQpress本体を水やその他の液体につけないようご注意ください。
- 電気ショックや負傷を防止するため、PUQpressのメンテナンスや清掃を実行する前に、必ずPUQpressの電源をオフにしてください。

●電気ショックや負傷を防止するため、PUQpressのメンテナンスまたは清掃を実行する前に必ずコンセントから電源プラグを抜いてください。

●電気ショックや負傷を防止するため、トラブルが生じた場合は必ずPUQpressを電源およびその他の装置から切り離してください。

●PUQpress本体、コードや電源プラグなどが破損している場合は、PUQpressを使用しないでください。修理が必要な場合は必ず認定サービス業者に依頼してください。この場合はメリタジャパンお客様相談室またはお近くの販売店にお問い合わせください。破損したPUQpress、コードまたは電源プラグの使用は、電気ショックや負傷につながる恐れがあります。

注意

- ご使用前に必ず下部クランプを調整してください。これを行わない場合、危険のある可動部品が露出する恐れがあります。
- PUQpressベースと下部クランプの間に決して手指(や足)を入れないでください。挟まれる危険があります。
- PUQpressを改造したり変更を加えたりしないでください。これらの指示に従わなかった結果生じた損害に対してメーカーは一切責任を負わないものとします。
- PUQpressを落下させたり衝撃を与えないでください。PUQpressの破損につながります。

- PUQpressの電源コードを抜く際に、絶対にコードを引っ張らないでください。必ず電源プラグ部分を持って抜き出してください。
- PUQpressは振動のない平面に設置してください。
- PUQpressは湿った、または濡れた場所では絶対に使用しないでください。
- すべての調整を完了後にポルタフィルター(付属品ではありません)にガタつきがないかを確認してください。
- タンパーベースの清掃には湿った布や濡れた布を使用しないでください。コーヒー粉がタンパーベースに貼り付く原因となります。
- 流水が使用される場所には絶対にPUQpressを設置しないでください。
- ジェット水、スチームクリーナーやエアダスターでPUQpressを洗浄・清掃しないでください。

3.3_ユーザー要件

このPUQpressのユーザーに必要な特別な要件はありません。PUQpressは本書をよくお読みいただき、十分にご理解いただいた上で設置またはご使用ください。本書はいつでも参照できるように保管してください。

3.4_保証

- 保証期間はご購入の日付より1年間です。
- 保証には内部素材または製造上の欠陥に起因する

あらゆる損害を含みます。対象となるPUQpressは無料で修理または交換いたします。製品返送中の損害防止のため、PUQpressを適切に梱包いただくようお願いいたします。

- この保証には以下に起因する損害は含まれません。
 - － 不適切な使用
 - － 不適切なメンテナンス
 - － アフターサービスの不足
 - － 意図された用途以外の目的での使用
 - － 不適切な設置
 - － 破損
 - － 電気系統以外の不具合(破損等)
 - － 自然消耗または当社の影響範囲外の理由

●保証を維持するため、交換部品および付属品は必ず純正品をご使用ください。

●メーカーは、純正品以外を使用したために生じた損害または二次的損害については一切責任を負わないものとします。

●認定業者以外が実行した修理に起因する費用は保証の対象外となります。

3.5_廃棄

廃棄はお住まいの市町村のごみ出し基準に従ってください。

製品およびパッケージに記載のマークについて



PUQpressが電気クラスⅠ製品であり、伝導性部品を固定配線して、基礎絶縁が故障した場合にこれらの部品に電流が流れないように保護(接地)導体に接続する手段が備わっていることを示しています。



PUQpressが割れ物であることを示しています。



PUQpressは乾燥した状態を維持しなければならないことを示しています。



PUQpressは慎重に取り扱わなければならないことを示しています。



PUQpressのパッケージはこの面を上にして取り扱わなければならないことを示しています。



ご使用前にマニュアルをお読みください。

4 ポルタフィルタークランプの調整

4.1_クランプの高さ調整

PUQpressは様々なエスプレッソマシンのあらゆるポルタフィルターがクランプにフィットし、均等かつ水平なタンピングが可能となるよう設計されています。

調整に必要なツールと素材

●ポルタフィルター ※付属品ではありません

●T型レンチ(付属品)

⚠ ご使用前に必ず下部クランプを調整してください。調整を行わない場合、危険のある可動部品が露出する恐れがあります。

ⓘ 調整後、ポルタフィルターにガタつきがないか確認してください。

1_下部クランプのボルトを少しだけ緩めます。付属のT型レンチを使用してください。

2_下部クランプを下に引っぱります。

3_ポルタフィルターを上部クランプと下部クランプの間に挿入します。

4_下部クランプを上にあげます。

下部クランプのボルトを少しだけ締めます。付属のT型レンチを使用してください。

ⓘ ボルトを完全に締めないように注意してください。

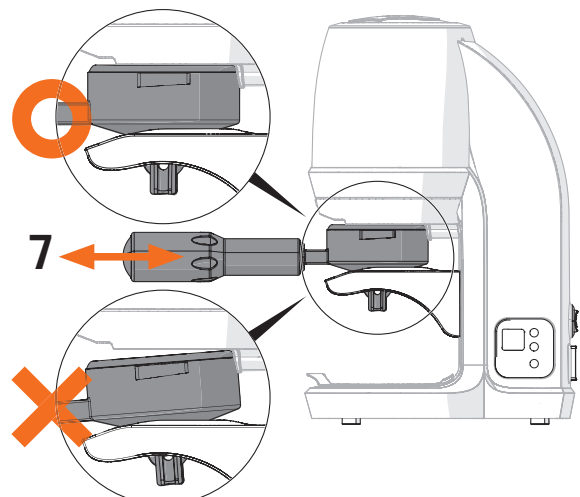
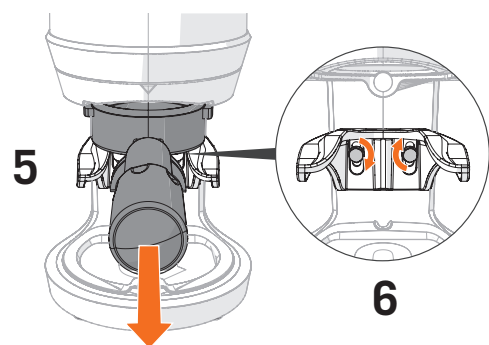
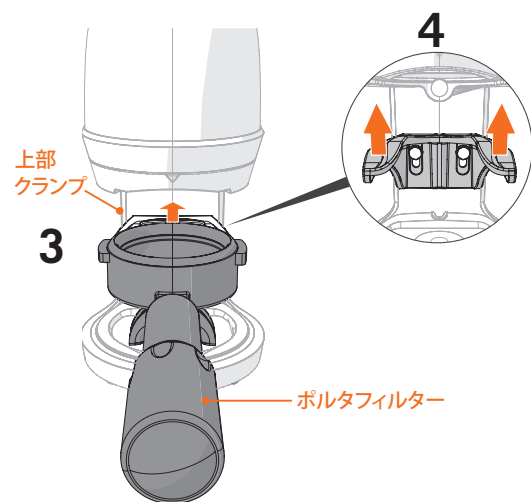
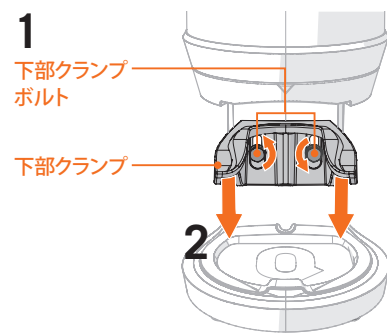
5_ポルタフィルターを取り外します。

6_下部クランプのボルトを付属のT型レンチで締めます。

7_ポルタフィルターを上部クランプと下部クランプの間に挿入し、ポルタフィルターがスムーズにスライドするかを確認します。

ポルタフィルターが緩すぎる場合は最初からやり直してください。

⚠ 調整後、ポルタフィルターにガタつきがないか確認してください。



5 操作

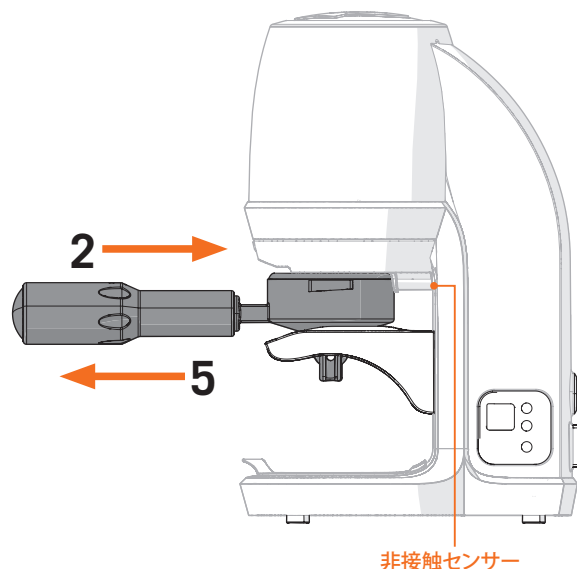
5.1_操作の準備

必要なツールと素材

◎挽いたコーヒー粉とポルタフィルター ※付属品ではありません

5.2_PUQpressの使用手順

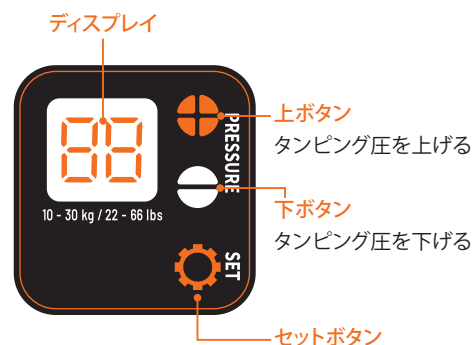
- 1_ポルタフィルター内のコーヒー粉を平らにします。
- 2_ポルタフィルターを上部クランプと下部クランプの間に挿入します。
- 3_PUQpressは自動でコーヒーのタンピングを開始します。非接触センサーが金属のポルタフィルターを検知して作動します。
- 4_PUQpressがコーヒーをタンピングし終わるまで待ちます。
- 5_約1.5秒のフルサイクルが終わったらポルタフィルターを取り外します。



5.3_ダンピング圧の調整

ディスプレイとボタンを使用してダンピング圧を調整します。

- 1_上ボタンと下ボタンを使用して、1kg単位で調整できます。(10~30kg)
- 2_セットボタンを押してダンピング圧設定を確定します。



5.4_タンピングモードの選択

- 1_セットボタンを5秒間長押しします。
- 2_上ボタンと下ボタンを使用してダンピングモードを選択します。
- 3_「ディスプレイ表示とダンピングモード」の表を参考にお好みのモードを選択してください(3種類)。
- 4_設定を確定するにはセットボタンを押します。

ディスプレイ表示とタンピングモード

表示	モード設定	タンピング動作
P0	SPEEDY	通常タンピング速度1.5秒
P1	PRECISE	タンパーベースの スロー引き戻し
P2	SINGLE	シングルタンピング

5.5_タンピングサイクル数の確認

タンピングサイクル数は、本機がそれまでにタンピング動作をした累計回数です。※ポルタフィルターにコーヒー粉がセットされていない状態で作動した場合も回数に含まれます。

- 1_上ボタンと下ボタンを両方同時に3秒間長押しします。
- 2_ディスプレイ内に「数字」が5秒間点滅します。この「数字に5,000をかけ合わせた数値」がタンピングサイクル数となります。

❗ タンピング圧はキログラム(kg) またはポンド(lbs)で表示。

5.6_清掃サイクル数の確認

清掃サイクル数とは、本機タンパーベースの清掃手順を操作した累積回数です。※実際に清掃した回数を正確に示すものではありません。実際の清掃は、清掃手順に従って布などでタンパーベースを拭き取る作業を行う必要があります。

- 1_ セットボタンを押してクリーンモードを選択します(ディスプレイ「CL」表示)。
- 2_ 上ボタンと下ボタンを両方同時に3秒間長押しします。
- 3_ ディスプレイ内に「数字」が5秒間点滅します。この「数字に20をかけ合わせた数値」が清掃サイクル数となります。

5.7_PUQpressの電源を切る

- 1_ オン/オフスイッチをOにセットしてPUQpressの電源をオフにします。
- 2_ 電源プラグを持って壁コンセントから電源コードを抜きます。
- 3_ PUQpressから電源コードを抜きます。

6 清掃とお手入れ

6.1_清掃の準備

必要なツールと素材

- 六角棒スパナ(付属品) ●ブラシ
- 湿らせた布 ●乾いた布

6.2_お手入れ方法と頻度

PUQpressのハウジングを湿らせた布でふきます。その他のお手入れ方法と頻度は右表を参照してください。

お手入れ方法と頻度

清掃部分	お手入れ方法	お手入れ頻度
タンパーベース(底)	乾いた布	毎日
タンパーベース(全体)	乾いた布	毎週
上部クランプの空洞部 (タンパーベース取り外し時)	乾いた布	毎週
非接触センサー	ブラシ	毎日

注記

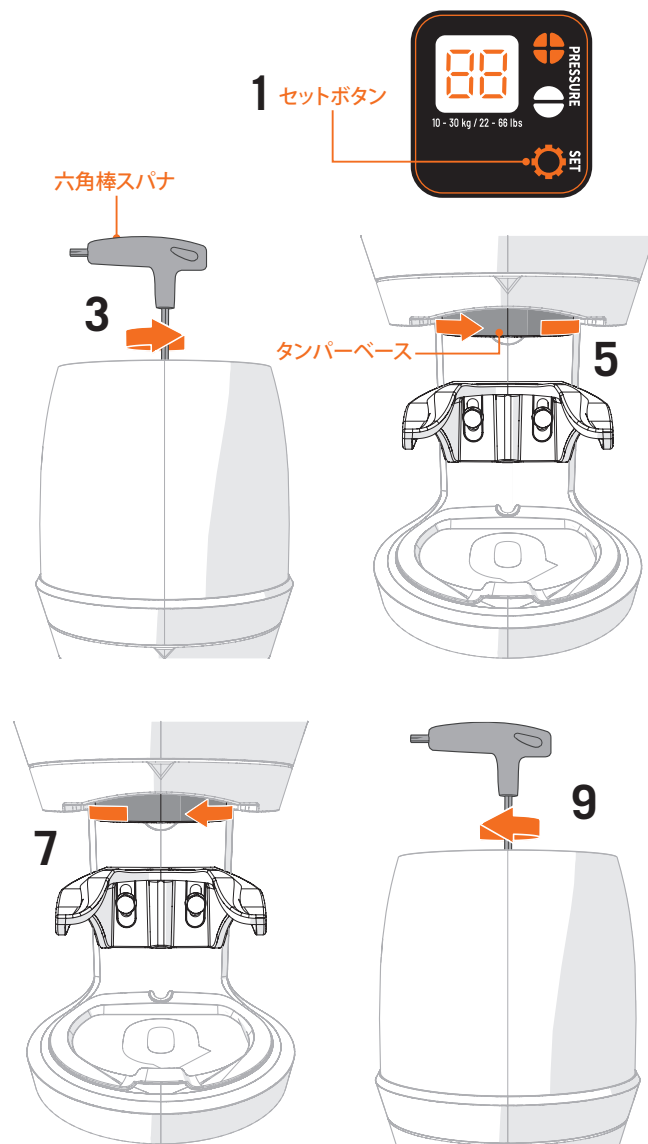
お手入れ方法と頻度に従ってPUQpressのお手入れをしてください。これに従わない場合PUQpressの部品の破損につながる恐れがあります。

6.3_タンパーベースの清掃

タンパーベースは定期的に清掃してください。

- 1_セットボタンを押します。タンパーベースが清掃位置まで下がります。
- 2_本体天面のトップカバーを取り外します。
- 3_タンパーベースのボルトを六角棒スパナ(付属品)で反時計回りに回して緩めます。
- 4_ボルトを外します。
- 5_タンパーベースを反時計回りに回して取り外します。
- 6_ブラシか乾いた布でタンパーベースを清掃します。
- 7_清掃後のタンパーベースを時計回りに回して取り付けます。
- 8_ボルトを付けます。
- 9_タンパーベースのボルトを六角棒スパナ(付属品)で時計回りに回して締めます。
- 10_天面トップカバーを戻します。本体正面から見てトップカバーの「Q」文字が正位置に見える角度に取り付けます。
- 11_再びセットボタンを押します。タンパーベースが元の位置まで上がります。

❗ タンパーベースの清掃には湿った布や濡れた布を使用しないでください。コーヒー粉がタンパーベースに付着する原因となります。



7 保管とメンテナンス

7.1_保管

PUQpressはお子様の手の届かない、乾燥した安全な室内に保管してください。

7.2_メンテナンス

修理

修理が必要な場合は、必ずメリタジャパンお客様相談室にお問い合わせください。P5「安全上の注意」を参照ください。タンパー直径の異なる新しいエスプレッソマシンをお持ちの場合は、メリタジャパンお客様相談室にお問い合わせください。すべてのメンテナンスおよび修理は、メリタジャパンお客様相談室にご依頼いただくことを推奨いたします。

交換部品の注文

交換部品はメリタジャパンお客様相談室にご注文ください。

ご注文を迅速に正しく処理するため、以下の情報をお知らせください。

●本体の製造番号

●交換部品の名称。P2「操作部と名称・付属品」に記載の部品名称と同じ名称でご指定ください。

8 トラブルシューティング

トラブル内容	原因	解決策
コーヒー粉がタンパーベースに付着する。	タンパーベースがベタベタしている、または汚れている。	タンパーベースを清掃してください。
	タンパーベースが濡れている。	タンパーベースを乾かしてください。
PUQpressが起動しない、ディスプレイが機能しない。	電源コードがPUQpressに挿入されていない。	PUQpressに電源コードを差し込みます。
	電源コードがソケットか壁コンセントに差し込まれていない。	電源コードをソケットか壁コンセントに差し込みます。
	電源コードがソケットか壁コンセントに正しく差し込まれていない。	電源コードを抜いてソケットか壁コンセントに正しく差し込みます。
	ソケットか壁コンセントが機能していない。	電源コードを抜いて別の壁コンセントでお試してください。
クリーンモードが正しく作動しているのにタンピングが開始しない。	ポルタフィルターが完全に挿入されていないため、センサーがポルタフィルターを検知しない。	ポルタフィルタークランプを再調整します。
タンピングされたコーヒーがタンピング後均一でない。	コーヒー粉がPUQpress使用前に均一になっていない	タンピング前にコーヒー粉をポルタフィルター内で平らにしてください。
	ポルタフィルターがタンピング中安定しない／ガタつく。	下部クランプを再調整します。
PUQpressがオンでディスプレイが機能しているのにタンピングが開始しない。	非接触センサーの欠陥。	メリタジャパンお客様相談室にお問い合わせのうえ非接触センサーを交換してください。
駆動ユニットに異常音がある。	駆動ユニット(電子モーターとギア)が摩耗している。	メリタジャパンお客様相談室にお問い合わせのうえ駆動ユニットを交換してください。その際、駆動ユニットがこれまでに実行したタンピングサイクル数をお伝えください。これによりメリタジャパンお客様相談室は駆動ユニットの交換が保証に含まれるか、または交換はメンテナンスに該当するかを判断します。

その他の機能不良や継続エラーが見られる場合は、メリタジャパンお客様相談室までお問い合わせください。

9 別売品

ゴム足 (4個セット)
 本体底面に取り付けて、タンパー本体を安定させます。

品目コード=42496



コーヒー粉受け
 ポルタフィルターからこぼれたコーヒー粉を受けます。

品目コード=42487



トップカバー (黒)
 本体天面のカバー (ブラックモデル用)

品目コード=42480



トップカバー (白)
 本体天面のカバー (ホワイトモデル用)

品目コード=42481



タンパー
 ご使用のポルタフィルターに合わせて直径をご確認ください。



タンパー 固定用ねじ
 タンパーを本体内に固定する部品です。

品目コード=42542



タンパー対照表

ポルタフィルター	タンパー直径サイズ	品目コード
58mm製品用	58.3mm	42482
	58.0mm	42483
	57.3mm	42484
54mm製品用	54.3mm	42485
	53.0mm	42486

ディスプレイ ステッカー
 タンピング圧やタンピングモードを設定するディスプレイの交換用ステッカー

品目コード=42488



10 修理・アフターサービス

修理には専門的な知識および技術が必要です。誤った修理は火災や感電などの危険な事故につながりますのでおやめください。P11「トラブルシューティング」の表によりお調べいただいても異常があるときは、事故防止のため使用を中止し、電源プラグをコンセントから抜いて、お買い上げの販売店またはメリタジャパンお客様相談室にご相談ください。その際、品名とお買い上げ時期をお知らせください。

- この商品の補修用性能部品(製品の機能を維持するための必要な部品)は製造打切後、最低5年間保有しています。
- 保証期間経過後の修理については、販売店またはメリタジャパンお客様相談室にご相談ください。修理によって機能が維持できる場合は、お客様のご要望により有料修理いたします。そのほか詳細は保証書をご覧ください。

保証規定

- お客様の正常なご使用状態で、保証期間中(お買い上げ日より1年間)に故障した場合は、無料修理させていただきます。その際、商品と本書をご持参・ご提示のうえ、お買い上げ販売店またはメリタジャパンお客様相談室にご依頼ください。
 - 次のような場合には保証期間内でも有料修理になります。
 - 使用上の誤り、あるいは不当な改造や修理による故障および損傷
 - お買い上げ後の移動、設置、落下、あるいは輸送による故障および損傷
 - 火災、塩害、ガス害、異常電圧、および地震、雷、風水害、その他の天災地変などによる故障および損傷
 - 本書のご提示がない場合
 - 本書にお買い上げ年月日、お客様名、販売店名の記入がない場合、あるいは字句を書きかえられた場合
- 3 本保証書は日本国内においてのみ有効です。
This warranty is valid only in Japan.

修理メモ

- ご転居の際は事前にお買い上げの販売店にご相談ください。
- ご贈答品などで、本書に記入されたお買い上げの販売店に修理をご依頼になれない場合には、メリタジャパンお客様相談室にお問い合わせください。

※この保証書は、本書に明示した期間・条件のもとにおいて無料修理をお約束するものです。この保証書によってお客様の法律上の権利を制限するものではありませんので、保証期間経過後の修理についてご不明の場合は、お買い上げの販売店またはメリタジャパンお客様相談室へお問い合わせください。

※アフターサービスと保証についてご不明の場合は、お買い上げの販売店またはメリタジャパンお客様相談室へご相談ください。

ナビダイヤル ☎0570-550267

※通話料はお客様負担となります。

[受付時間]9:00~12:00/13:00~17:30※土・日・祝日・年末年始は除く

®Registered trademark of a company of the Melitta Group

保証書

この商品には「保証書」が付いています。

- 保証対象は本体のみです。
- 保証書は販売店からお渡しいたします。必ず「販売店名・お買い上げ年月日」などの記入事項をお確かめになり、保証書の内容をよくお読みになったうえで大切に保管してください。
- 万一、故障したときは、保証書記載内容により、保証期間内はお買い上げの販売店が取り次ぎ無料修理いたします。
※電気系統の故障以外(破損など)は保証対象外です。

品名	オートタンパー Mini		
お買い上げ年月日	年 月 日	保証期間	本体1年
お客様	〒		
ご住所	TEL()		
ご氏名	フリガナ		
販売店	★この欄に販売店によるご記入がない場合は無効となりますので必ず記入の有無と捺印をご確認ください。		
店名			
住所	TEL() 印		

販売店様へお願い

保証書に必ずご購入日、貴店名、住所、電話番号をご記入のうえ、お客様にお渡しください。

販売者 メリタジャパン株式会社

Melitta®
JAPAN

●この保証書にご記入いただいたお客様の住所・氏名などの個人情報は、保証期間内の修理やその後のアフターサービスに利用させていただく目的から記録に残す場合がありますのでご了承ください。 ●修理や配送を当社から協力会社に委託する場合、法令に基づく義務の履行または権限の行使のために必要な場合、その他正当な理由がある場合を除き、当社以外の第三者に個人情報を開示・提供することはありません。

puq[®]
PRESS

Melitta[®]
JAPAN

www.Melitta.co.jp

