

# Melitta®

取扱説明書

保証書

## STEPS

ステップス

### MKM-533



このたびは、メリタコーヒーマーカー「MKM-533」をお買い上げいただき、まことにありがとうございました。保証書はこの取扱説明書に付いておりますので、販売店の記入をお受けください。この「取扱説明書」と「保証書」をよくお読みのうえ、正しくお使いください。お読みになった後は、「保証書」とともに大切に保管してください。



メリタジャパン株式会社

本社 〒136-0071 東京都江東区亀戸2-26-10

ご使用前によくお読みのうえ、正しくお使いください。誤った取り扱いをしたときに想定される内容を「警告」と「注意」に区分してあります。

## 絵表示の内容

	△記号は、「危険・警告・注意」を示します。図中や近くに具体的な内容(左図は、高温注意)を示します。
	○記号は、してはいけない「禁止」を示します。図中や近くに具体的な内容(左図は、分解禁止)を示します。
	●記号は、必ずしていただく「強制」を示します。図中や近くに具体的な内容(左図は、プラグをコンセントから抜く)を示します。

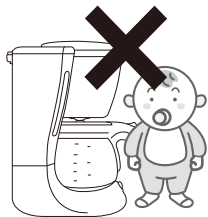
<b>警告：人が死亡または重傷を負う可能性が想定される内容</b>			
	改造しないでください。感電・火災・けがの原因になります。		コンセントは定格15A以上のものを単独で使用してください。他の器具と併用したり延長コードを利用すると異常発熱して発火することがあります。
	修理しないでください。修理技術者以外は分解したり、修理をしないでください。故障や異常があった場合は弊社カスタマーサービスセンターへご連絡ください。		濡れた手でプラグを抜き差ししないでください。感電やけがをすることがあります。
	交流100V以外では使用しないでください。感電・火災・けがの原因になります。		電源コードを傷つけないでください。無理に曲げたり、引っ張ったり、重いものを載せたりしないでください。電源コードが破損し、感電・火災・けがの原因になります。
	電源コードや電源プラグが傷んだり、コンセントの差し込みが緩いときは使用しないでください。感電・ショート・発火の原因になります。		電源プラグにピンやごみを付着させないでください。感電・ショート・発火の原因になります。
	電源プラグをなめないでください。また、乳幼児が誤ってなめないよう注意してください。感電やけがの原因になります。		

<b>注意：人が傷害を負う可能性および物的損害のみの発生が想定される内容</b>			
	不安定な場所で使用しないでください。本体が倒れて湯やコーヒーでやけどをすることがあります。		使用時以外は電源プラグをコンセントから抜いてください。感電・火災の原因になります。
	コーヒー抽出中や抽出直後に本体上ボタンを開けたり、保温プレートに触れたりしないでください。また、保温中や電源オフ直後は保温プレートに触れないでください。やけどをする恐れがあります。		お手入れは本体が冷めてから行ってください。高温部でやけどをすることがあります。
	壁や家具の近くで使用しないでください。熱や蒸気による変色・変形の原因になります。		コーヒー抽出中に本体を移動させないでください。コーヒーや湯がこぼれてやけどをすることがあります。
	電源プラグを抜くときは電源コードを持たず、必ず先端の電源プラグを持って引き抜いてください。感電したり、ショートして発火したりすることがあります。		蒸気抜け口に手を近づけないでください。やけどをすることがあります。とくに乳幼児には触れさせないように注意してください。
	電源プラグはコンセントの奥までしっかり差し込んでください。感電・ショート・発煙・発火の恐れがあります。		グラスボットを載せたまま本体を動かさないでください。やけどやけがの原因になります。

# 安全上のご注意

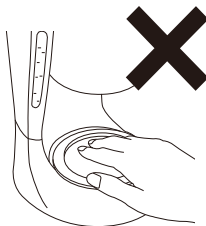
# STEPS

MKM-533



## 子供使用禁止

お子様だけで使用したり、お子様の手の届くところで使用したりしないでください。思わぬやけどや感電などの危険があります。



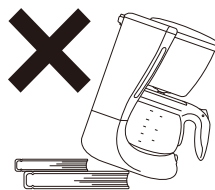
## 保温プレートに触れない

使用中・使用後は保温プレートが高温になっています。やけどをするなど大変危険ですので手を触れないでください。



## 抽出中は蒸気抜け口に手を近づけない

コーヒー抽出中や抽出直後は蒸気が出て大変危険です。上ブタを開けたり、手を近づけたりしないでください。



## 水平な場所で使用

本体を傾けた状態や不安定な場所で使用しないでください。本体が倒れて湯やコーヒーでやけどをすることがあります。



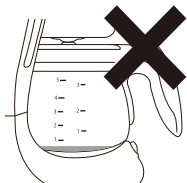
## 抽出中にグラスポットを取り出さない

熱いコーヒーが飛び散り、やけどをする恐れがあります。抽出が完全に終わったことを確認してからポットを取り出してください。



## 連続抽出は5分待って

続けてコーヒーを抽出する場合は、電源を切り、5分間待ってください。本体が熱いうちに水槽に水を入れると、蒸気が出てやけどをすることがあります。



## 保温はカップ1杯分以上の量で

極端に少ない量のコーヒーを保温しないでください。コーヒーが蒸発し、空焚きとなり大変危険です。



## コーヒー粉を入れすぎない

目安以上のコーヒー粉を入れるとコーヒーがあふれてやけどをすることがあります。

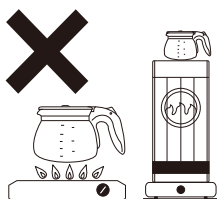


水以外

空

## 空運転禁止、水道水以外使用不可

牛乳や酒、ミネラルウォーターなど水道水以外のものを水槽に入れたり、空のまま運転したりしないでください。故障の原因になります。



## グラスポットを直火やストーブで温めない

ガスレンジやストーブ等の暖房器具の上でのご使用は大変危険ですので絶対にしないでください。



## グラスポットの取り扱いに注意

グラスポットを落としたり、硬いものをぶつけたりしないでください。ガラスが割れてけがをする恐れがあります。



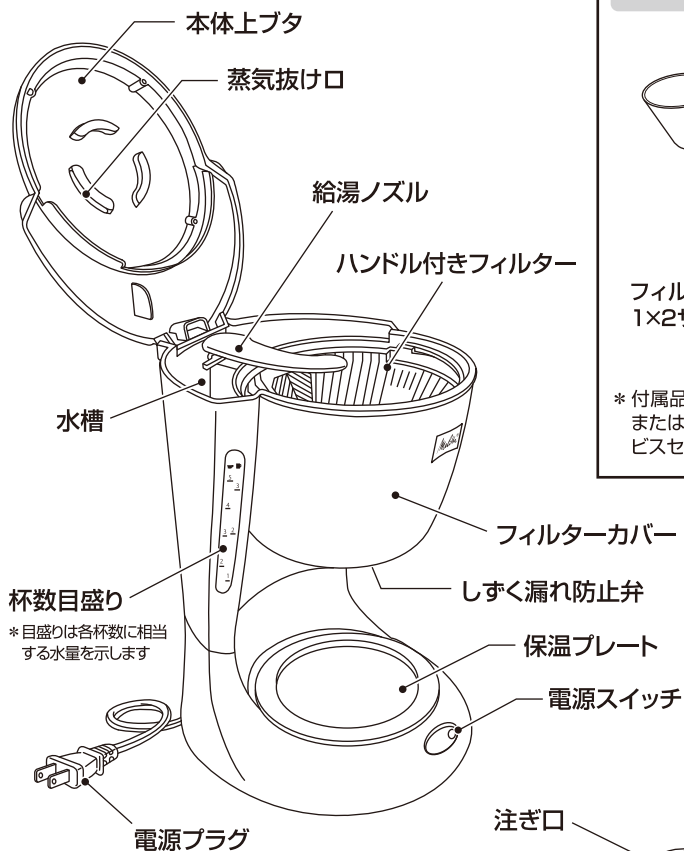
## グラスポットを食洗機や電子レンジに入れない

グラスポットを電子レンジや食器洗い乾燥機に入れないでください。

# 各部の名称

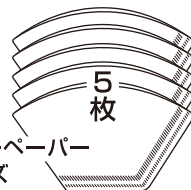
# STEPS

MKM-533

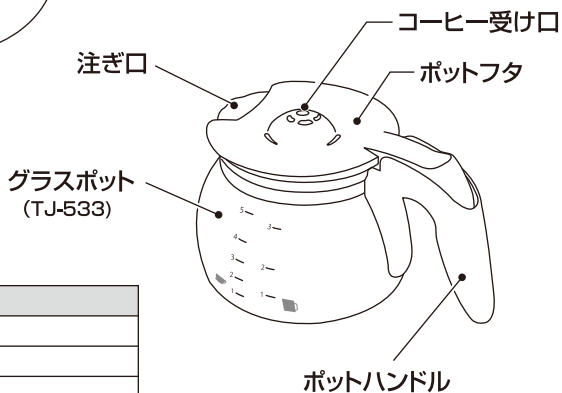


\* 目盛りは各杯数に相当する水量を示します

## 同梱付属品



\* 付属品の購入はお買い上げの販売店またはメリタジャパンカスタマーサービスセンターにご相談ください。

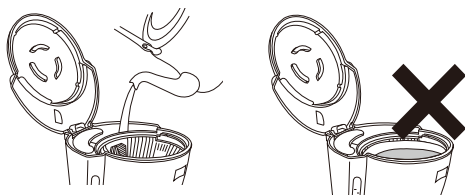


仕 様	
抽出方法	ペーパードリップ式
定 格	AC100V/600W
最大水容量	0.7ℓ(5カップ)
温度ヒューズ	216℃
大 き さ	幅180X奥行193X高さ265mm
重 量	1.3kg

※商品の仕様は改良のため予告なく変更することがあります。

初めてご使用になるときや長期間ご使用にならなかったときは、本体から取り外せる部分は水洗いし、本体内部は以下の手順で洗浄運転してください。

## 1. 洗浄運転



- ① 水槽に目盛り「5」まで水道水を入れます。
- ② フィルターペーパー、コーヒー粉を入れずに、p5「ご使用方法:5~9」に従いスイッチを入れます。
- ③ 水槽の水が完全になくなったらスイッチを切ります。

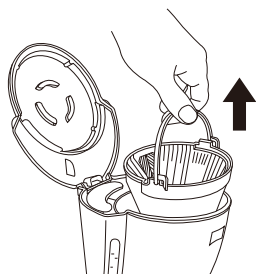
## 2. 水洗いする



ガラスポットの湯を捨て、内部が冷めたら水で軽くすすぎます。本体が冷めたらフィルターを外し、メジャースプーンと一緒に水で洗えば準備完了です。

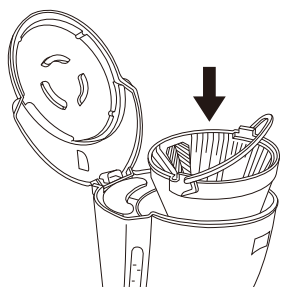
## フィルター部分の取扱方法

### フィルターの取り出し

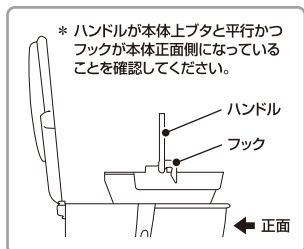


フィルターを外すときはハンドルを持ち、そのまま上に持ち上げます。

### 方向を確認してフィルターをセットする

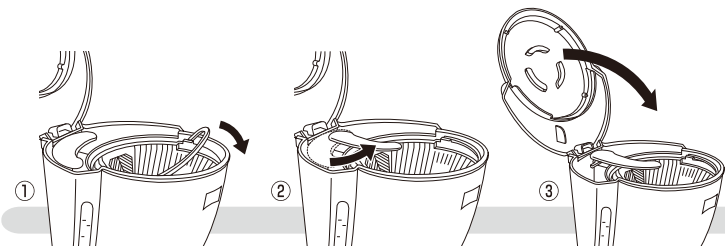


ハンドルを収める向きに注意してフィルターカバーにフィルターをセットしてください。



\* ハンドルが本体上ボタンと平行かつフックが本体正面側になっていることを確認してください。

### ハンドルを収め、給湯ノズルを動かしてから本体上ボタンを閉める

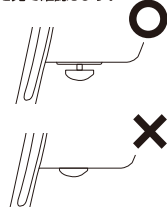


① フィルターのハンドルを手前に倒します

② 給湯ノズルをフィルター上部に動かします

③ 本体上ボタンを閉めます

● フィルターが正しくセットされているかをしずく漏れ防止弁を見て確認します。



\* フィルターが奥まで入っていません。

## ⚠ 注意

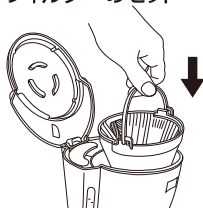
フィルターが正しくセットされていないと本体上ボタンがきちんと閉まりません。また、コーヒーを抽出するときにガラスポットからこぼれたり、抽出できない原因になります。

# ご使用方法

# STEPS

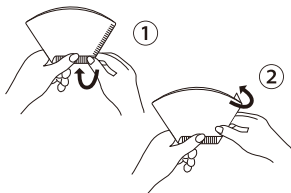
MKM-533

## 1. フィルターのセット



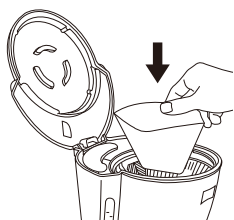
本体上ブタを開け、フィルターをセットします。詳しくはp4「フィルター部分の取扱方法」をご参照ください。

## 2. フィルターペーパーを折る



フィルターペーパーの2カ所を図のように折ります。「メリタフィルターペーパー1×2」をお使いください。

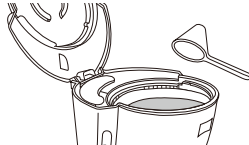
## 3. フィルターペーパーをセット



フィルターペーパーを開いてフィルターにセットします。

杯数目盛りと水量およびコーヒー粉の必要量			
カップ杯数/マグ杯数	杯数目盛り	出来上がり量(目安)	コーヒー粉
5	3	約625ml	5杯(約40g)
		約600ml	
4	4	約500ml	4杯(約32g)
	2	約400ml	
3	3	約375ml	3杯(約24g)
2	2	約250ml	2杯(約16g)
1	1	約200ml	

## 4. コーヒー粉を入れる



杯数分のコーヒー粉を入れます。コーヒーカップ1杯につき付属メジャースプーンすりきり1杯が目安です。マグの場合はコーヒー粉の入れすぎに注意しながらお好みで調整してください。

## 5. 水槽に水を入れる



杯数分の水を水槽に入れます。水槽の目盛りはコーヒーの出来上がり量の目安を示します。

## 6. 本体上ブタを閉じる



給湯ノズルをフィルターの位置にセットして上ブタを閉じてください。

\* 上ブタが閉じない場合はフィルターの位置を調整してください。

## 7. グラスポットをセットする



フタのコーヒー受け口としずく漏れ防止弁の位置が合っていないとコーヒーが漏れることがあります。

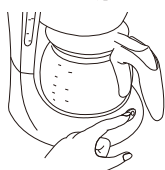
フィルターのしずく漏れ防止弁にグラスポットフタのコーヒー受け口が合い、ロゴとポットハンドルが一直線になるようグラスポットを水平に挿入します。

## 8. 電源スイッチを入れる



電源スイッチオフを確認し、電源プラグをコンセントに差し込み、電源スイッチをオンにしてください。電源スイッチのランプが赤く点灯し、しばらくしてコーヒーの滴下が始まります。

## 9. 電源スイッチを切る



ポコポコという大きな音は抽出終了の目安です。電源スイッチを切り、コーヒーが落ちきったことを確認してからグラスポットをゆっくり抜き、カップに注ぎます。

### 保温する場合は

残ったコーヒーを保温したい場合は電源スイッチをオンにしたまま保温プレートに載せてください。



早めにお召上がりください

- 使い終わったら電源スイッチをオフしてから電源プラグを抜きます。

- 残ったコーヒーを保温プレート上に長時間放置すると、コーヒーが蒸発して煮詰まっていきます。空焚きしないよう注意してください。

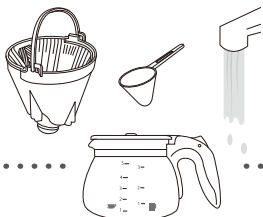
### Point

長時間保温するとコーヒーの風味が損なわれます。保温時間は最長30分程度を目安にしてください。

## お手入れ方法

### 水洗い

フィルターやメジャースプーン、ガラスポットは水ですすぎ洗いしてください。汚れがひどい場合は、中性洗剤を水またはぬるま湯で薄め、柔らかいスポンジを使用して軽く洗ってください。その後、洗剤が残らないようにすすぎ洗いをしてください。



- グラスポットは中性洗剤を柔らかいスポンジに含ませて洗ってください。
- ガラスに傷がつくと割れる原因になりますので、研磨剤入りのクレンザー、たわし類等は使用しないでください。
- 水あかがこびりついたものは酢1に対し、ぬるま湯3の溶液に浸し、しばらく放置した後、すすいでください。
- 汚れがひどいときは台所用漂白剤などを利用してください。



中性洗剤や  
スポンジ



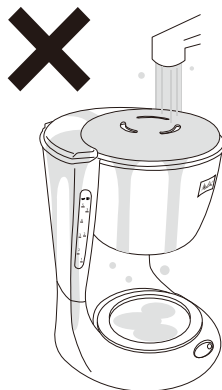
クレンザーや  
金属たわし

⊘ グラスポットの内部に手を入れて洗わないでください。ガラスが割れてけがをすることがあります。

⊘ グラスポットは食器洗い乾燥機で洗わないでください。

⊘ シンナー、ベンジン、ベンゾール、除光液、ミガキ粉、たわしなどを使用すると変形・変色・変質したり、表面に傷がついたり破損の原因となりますのでおやめください。

### 水洗いできません



本体の汚れは、湿った布でふいてから、乾いた布でふき取ってください。

⊘ 本体は絶対に水をかけたり、水につけたりしないでください。感電や故障の原因になります。

- 1~2か月に一度、メリタコーヒーマーカークリーナー（別売り）を使用してクリーニングしてください。水あかなどを取り除き、故障を防ぎます。詳しい使用法はコーヒーマーカークリーナーの取扱説明書をご参照ください。

## 修理を依頼する前に

以下の内容をチェックしても症状が改善しない場合は弊社カスタマーサービスセンターにお問い合わせください。

症状	ここをお調べください
ドリップができない	■ 電源プラグはコンセントに入っていますか？
コーヒーができない	■ 電源スイッチはオンにしましたか(ランプは点灯していますか)？ ■ 水槽に水は入っていますか？ ■ フィルターにコーヒー粉を入れましたか？
コーヒーがあふれる	■ フィルターペーパーを正しく折りましたか？ ■ グラスポットがプレートに正しく載っていますか？ ■ コーヒー粉を入れすぎていませんか？ ■ 空のグラスポットをセットしましたか？
コーヒーがぬるい	■ 長時間保温していませんか？ ■ コーヒーカップをあらかじめ温めましたか？

# 修理・アフターサービスについて

# STEPS

MKM-533

修理には専門的な知識および技術が必要です。誤った修理は、火災や感電などの危険な事故につながりますのでおやめください。「修理を依頼する前に」の表によりお調べいただいても異常があるときは、事故防止のため使用を中止し、電源プラグをコンセントから抜いて、お買い上げの販売店またはメリタジャパンカスタマーサービスセンターにご相談ください。その際、品名とお買い上げ時期をお知らせください。

- この商品の補修用性能部品（製品の機能を維持するための必要な部品）は製造打切後、最低5年間保有しています。
- 一般家庭以外（たとえば業務用など）にお使いになったときの故障は、保証期間内でも原則として有料修理になります。
- 保証期間経過後の修理については、販売店にご相談ください。修理によって機能が維持できる場合は、お客様のご要望により有料修理いたします。そのほか詳細は保証書をご覧ください。

## 保証規定

- お客様の正常なご使用状態で、保証期間中（お買い上げ日より1年間）に故障した場合は、無料修理させていただきます。その際、商品と本書をご持参ご提示のうえ、お買い上げ販売店またはメリタジャパンカスタマーサービスセンターにご依頼ください。
  - 次のような場合には、保証期間内でも有料修理になります。
    - 使用上の誤り、あるいは不当な改造や修理による故障および損傷
    - お買い上げ後の移動、設置、落下、あるいは輸送による故障および損傷
    - 火災、塩害、ガス害、異常電圧、および地震、雷、風水害、その他の天災地変などによる故障および損傷
  - 二 本書のご提示がない場合
  - ホ 本書にお買い上げ年月日、お客様名、販売店名の記入がない場合、あるいは字句を書きかえられた場合
- 本保証書は日本国内においてのみ有効です。

This warranty is valid only in Japan.
  - ご転居の際は事前にお買い上げの販売店にご相談ください。
  - ご贈答品などで、本書に記入されたお買い上げの販売店に修理をご依頼になれない場合には、メリタジャパンカスタマーサービスセンターにお問い合わせください。

### 修理メモ

- \* この保証書は、本書に明示した期間・条件のもとにおいて無料修理をお約束するものです。この保証書によってお客様の法律上の権利を制限するものではありませんので、保証期間経過後の修理についてご不明の場合は、お買い上げの販売店またはメリタジャパンカスタマーサービスセンターへお問い合わせください。
- \* アフターサービスと保証についてご不明の場合は、お買い上げの販売店またはメリタジャパンカスタマーサービスセンターへご相談ください。

## 保証書

この商品には「保証書」が付いています。

- 保証対象は本体のみです。
- 保証書は販売店からお渡しいたします。必ず「販売店名・お買い上げ年月日」などの記入事項をお確かめになり、保証書の内容をよくお読みになったうえで大切に保管してください。
- 万一、故障したときは、保証書記載内容により、保証期間内はお買い上げの販売店が取り次ぎ無料修理いたします。

※ガラスポットは保証対象外です。

品 名(型番)		
<b>STEPS</b> (MKM-533)		
お買い上げ年月日		保証 期間
年 月 日		
		本体 1年
お客様	ご住所	〒 TEL ( )
	ご氏名	フリガナ
販売店	店 名	★
	住 所	TEL ( ) (印)

★印欄にご記入がない場合は無効となりますので必ず記入の有無をご確認ください。

販売店様へのお願ひ

保証書に必ずご購入日、貴店名、住所、電話番号をご記入のうえ、お客様にお渡しください。

メリタジャパン株式会社 〒136-0071 東京都江東区亀戸2-26-10

- この保証書にご記入いただいたお客様の住所・氏名などの個人情報は、保証期間内の修理やその後のアフターサービスに利用させていただく目的から記録に残す場合がありますのでご了承ください。
- 修理や配送を当社から協力会社に委託する場合、法令に基づく義務の履行または権限の行使のために必要な場合、その他正当な理由がある場合を除き、当社以外の第三者に個人情報を開示・提供することはありません。